

İPSİLATERAL RENAL AGENEZİSLE BİRLİKTE OLAN VEZİKÜLOSEMİNALİS KİSTİ

A CYST OF SEMINAL VESICLE ASSOCIATED WITH IPSILATERAL RENAL AGENESIS

ÇETİNKAYA, M.(*), GÜNEL, M.(*), AKSOY, F.(**), ÖZEĞE, E.(*)

(*) Ankara Numune Hastanesi 2. Üroloji Kliniği.

(**) Ankara Numune Hastanesi Patoloji Bölümü

ÖZET

Bu vaka takdiminde, 57 yaşındaki bir erkek hastada görülen sol vezikülozenalis kisti sunuldu. Hasta 8 çocuk sahibiydi. Radyolojik çalışmalarla, kistin ipsilateral renal agenezisle birlikte olduğu belirlendi. Tanı, ameliyatla çıkarılan 11 x 14 x 9 cm'lik kistin histopatolojik olarak değerlendirilmesiyle kanıtlandı. Sık rastlanmayan bu ürolojik durum tartışıldı.

SUMMARY

A 57 years old male patient having a cyst of left seminal vesicle was presented in this report. He also had 8 children. Upon radiological studies, it was reported that the cyst was associated with ipsilateral renal agenesis. This diagnosis was also confirmed with histopatological study made further upon the operation of 11 x 14 x 9 cm. cyst. This unusual urologic condition was discussed.

OLGU TAKDİMİ

57 yaşında erkek hasta, disk hernisi tanısıyla beyin cerrahisi kliniğine yatırıldı ve opere edildi. Postoperatif dönemde hastada akut idrar retansiyonu gelişmesi üzerine üroloji konsültasyonu istendi. Fizik muayenede, glob vezikal ile uyumlu suprapubik kitle mevcuttu. Kateterle 500 cc idrar boşaltılmasına rağmen, suprapubik mobil ve elastik kitlenin kaybolmadığı gözlemlendi. Sonuçta kitlenin mesane dışı lokalizasyonlu olduğu düşünüldü.

Hastada, perineal ağrı ve uzun süredir defekasyon güçlüğü yakınmaları mevcuttu.

Rektal tuşede, prostat hiperplazisine ilaveten, rektumun sol yanında, fluktuasyon veren büyük

bir kitle palpe edildi. IVP'de sağ böbrek ve üreterin normal olmasına karşın, solda vizualizasyon yoktu. Mesane sağa doğru deviye idi (Resim 1). Ultrasonografide, suprapubik kitle içinde su ve idrardan daha hiperekojen sıvı olduğu gözlemlendi, fakat sol böbrek görülmedi. Panendoskopide, posterior üretra sağa disloke olup, intraüretral prostatik hiperplazi yanısıra mesanede trabekülasyon mevcuttu. Sol hemitrigon ve üreteral orifis gözlemlenemedi.



Resim 1: IVP'de, kist nedeniyle sağa deviye olmuş mesane görülmektedir.

Operasyonda, sol modifiye uzatılmış, Pfannesstiel insizyonuyla mesane tabanından köken alan 11 x 14 x 9 cm. boyutlarındaki ekstraperitoneal kitle çıkarıldı. Patolojik inceleme sonucu, bu kit-

lenin veziküloseminalis kisti olduğu ve bol miktarda spermatozoa ve lökosit içerdiği saptandı (Resim 2).

Postoperatif vazovezikülografiyle, sağ veziküloseminalisin normal olarak dolmasına karşılık, sol tarafın dolmadığı gözlemlendi (Resim 3).

TARTIŞMA

Veziküloseminalis kisti ilk kez 1872'de Smith tarafından tanımlanmıştır⁽¹⁾. Fakat ilk vaka raporu 1914'de Zinner tarafından yayınlanmıştır⁽²⁾. Literatürde, o tarihten beri yayınlanmış 50'den fazla vaka mevcuttur.

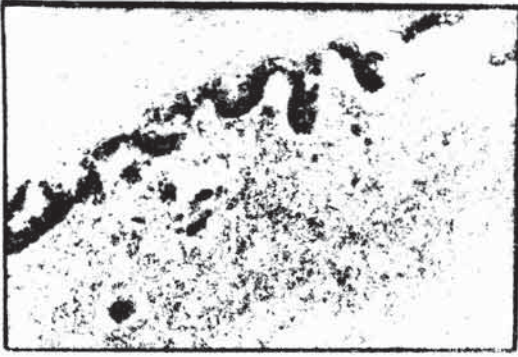
Embriyogenezis sırasındaki genital ve üriner traktuslar arasındaki yakın ilişki, bu kistlerin üriner malformasyonlarla birlikte oluş nedenini açıklamaktadır. Bu tür kistler genellikle daha genç hastalarda oluşmaktadır. Çoğu vakada hastalar, kronik prostatitis semptomları ve defeksiyon güçlüğü yakınması göstermektedir. Bu kistler infertil hastalarda nadir olmayıp, laboratuvar incelemeleri sırasında rastlanmaktadır⁽³⁾.

Veziküloseminalis kistlerinin tedavisi cerrahi olup, bu amaçla en iyi yaklaşımı uzatılmış modifie Pfannestiel insizyonu oluşturmaktadır.

Hastamız 57 yaşında olup, 8 çocuk sahibiydi. Literatürde, bu yaşta görülen veziküloseminalis kistine rastlayamadık. Mevcut ipsilateral renal agenezis ise, vakanın konjenital olduğunu düşündürdü.

KAYNAKLAR

1. Smith N.R.: Lancet ii, 558, 1872.
2. Zinner, A.: Ein Fall von Intraesikaler Samenblasenzyste. Wien Med Wochenschr. 64:606, 1914.
3. Ejeckam, G.C., Govatsos, S., and Lewis, A.S.: Cyst of seminal vesicle associated with ipsilateral renal agenesis. Urology, 24 (4):372-374, 1984.



Resim 2: Kist duvarının histolojik kesiti (Hematoksilen eosin, x 40)



Resim 3: Postoperatif vazovezikülografide, sadece sağ veziküloseminalisin kontrast madde ile dolduğu görülmektedir.